



Sistema Económico
Latinoamericano y del Caribe

Latin American and Caribbean
Economic System

Sistema Econômico
Latino-Americano e do Caribe

Système Economique
Latinoaméricain et Caribéen



Informe de evaluación del comercio en el Mercado Común Centroamericano (MCCA): 1980-2011

Relaciones Intrarregionales

Copyright © SELA, julio de 2013. Todos los derechos reservados.
Impreso en la Secretaría Permanente del SELA, Caracas,
Venezuela.

La autorización para reproducir total o parcialmente este documento debe solicitarse a la oficina de Prensa y Difusión de la Secretaría Permanente del SELA (sela@sela.org). Los Estados Miembros y sus instituciones gubernamentales pueden reproducir este documento sin autorización previa. Sólo se les solicita que mencionen la fuente e informen a esta Secretaría de tal reproducción.

C O N T E N I D O

I.	INTRODUCCIÓN	3
II.	COMPORTAMIENTO DE LAS EXPORTACIONES E IMPORTACIONES DEL MERCADO COMÚN CENTROAMERICANO (MCCA)	3
	1. Exportaciones en términos nominales	3
	2. Exportaciones en términos reales	5
	3. Exportaciones reales versus nominales	6
	4. Exportaciones como porcentaje del PIB	7
	5. Exportaciones MCCA y Comercio Mundial	8
	6. Exportaciones productos primarios versus manufacturados	9
	7. Importaciones extrabloque en términos reales	10
III.	DESEMPEÑO INDIVIDUAL EN EL MERCADO COMÚN CENTROAMERICANO (MCCA)	10
IV.	ANÁLISIS COMPARATIVO DEL DESEMPEÑO DE LOS ACUERDOS REGIONALES DE LIBRE COMERCIO EN LATINOAMÉRICA Y EL CARIBE	12
	1. Comparación del desempeño de las exportaciones intrabloque	13
	2. Comparación del desempeño de las exportaciones extrabloque	17
V.	RESUMEN Y CONCLUSIONES	21

I. INTRODUCCIÓN

El propósito de este informe es presentar una evaluación exhaustiva de la evolución del comercio del Mercado Común Centroamericano (MCCA) para un período relativamente amplio: 1980 – 2011. El trabajo trata de aprovechar al máximo el inmenso volumen de información sobre el comercio en bienes y servicios a nivel mundial que han recopilado las principales agencias multilaterales. En la escogencia del período, también fue importante la disponibilidad de los datos necesarios para el análisis. El estudio utiliza intensivamente el instrumental gráfico, complementado con indicadores estadísticos de tendencia central y volatilidad.

La información utilizada proviene de las bases de datos Dirección del Comercio del FMI (Direction of Trade, DOT), Comisión Económica para América Latina (CEPAL), y Perspectivas Económicas Mundiales del FMI (World Economic Outlook, WEO).

El informe está estructurado en cinco partes incluyendo esta introducción. La parte II se divide en siete secciones, en las que se estudia el comportamiento de las exportaciones intra-extrabloque en términos nominales, reales, como porcentaje del PIB, y en comparación con el comercio mundial. En la parte III, se efectúa un análisis comparativo del desempeño individual de las exportaciones intrabloque de cada país miembro del MCCA. En la parte IV, se compara la dinámica de las exportaciones reales del MCCA con la de los otros acuerdos comerciales vigentes en la región, los datos agregados de América Latina y el Caribe (ALC), el comercio mundial, y con un subconjunto de cinco países que forman parte de la Asociación de Países del Sureste Asiático (ASEAN-5). La parte V contiene el resumen y conclusiones del informe.

II. COMPORTAMIENTO DE LAS EXPORTACIONES E IMPORTACIONES DEL MERCADO COMÚN CENTROAMERICANO (MCCA)

En esta sección se examina el comportamiento de las exportaciones del Mercado Común Centroamericano (MCCA), para el período 1980-2011.

El Mercado Común Centroamericano fue constituido en 1960 mediante el Tratado de Managua, y está integrado por Costa Rica, El Salvador, Guatemala, Honduras, y Nicaragua. En 1990 los presidentes centroamericanos acordaron reestructurar y fortalecer el proceso de integración y sus organismos. En abril de 1993 se llegó a un acuerdo de libre comercio.

El período de estudio se divide en tres subperíodos: 1980-1989; 1990-1999; 2000-2011. Esto permite observar el comportamiento del comercio intra/extrabloque antes y después del relanzamiento del proceso de integración a partir de 1990.

1. Exportaciones en términos nominales

Los gráficos 1 y 2 muestran la evolución de las exportaciones en términos nominales del MCCA. Para el período 1981-2011, las exportaciones intra-MCCA crecieron a una tasa promedio de 6,89% versus 7,67% de las exportaciones extra-MCCA. El coeficiente de variación (CV) de la tasa de crecimiento de las exportaciones nominales, indica que las exportaciones intra-MCCA son más volátiles que las extra-MCCA (CV 2,05 contra 1,88, respectivamente). Las tasas de crecimiento de las exportaciones intra-MCCA y extra-MCCA presentan un coeficiente de correlación relativamente bajo de 0,20, que es muy inferior al observado para América Latina y el Caribe (0,78).

En el subperíodo 1981-1989, las exportaciones intra-MCCA decrecieron 5,14%, mientras que las extra-MCCA se contrajeron 0,30%. En la década 1990-1999, las exportaciones

4

intra-MCCA crecen a una tasa de 13,35%, y las extra-MCCA 15,73%. En el subperíodo 2000-2011, las exportaciones intra-MCCA crecen 10,54%, mientras que las exportaciones extra-MCCA se expanden 6,91%.

GRÁFICO 1
MCCA exportaciones en términos nominales intra/extrarregión (Índice 2005-100)

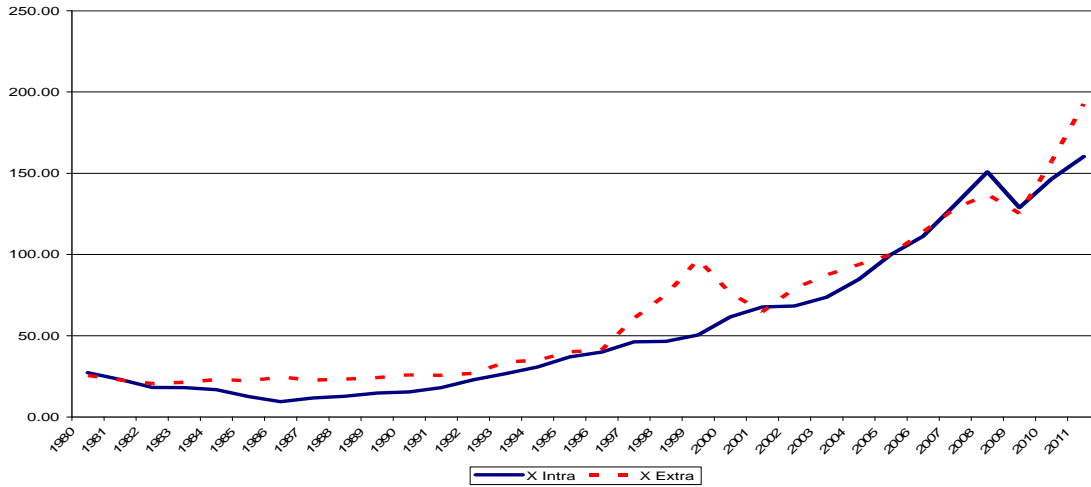
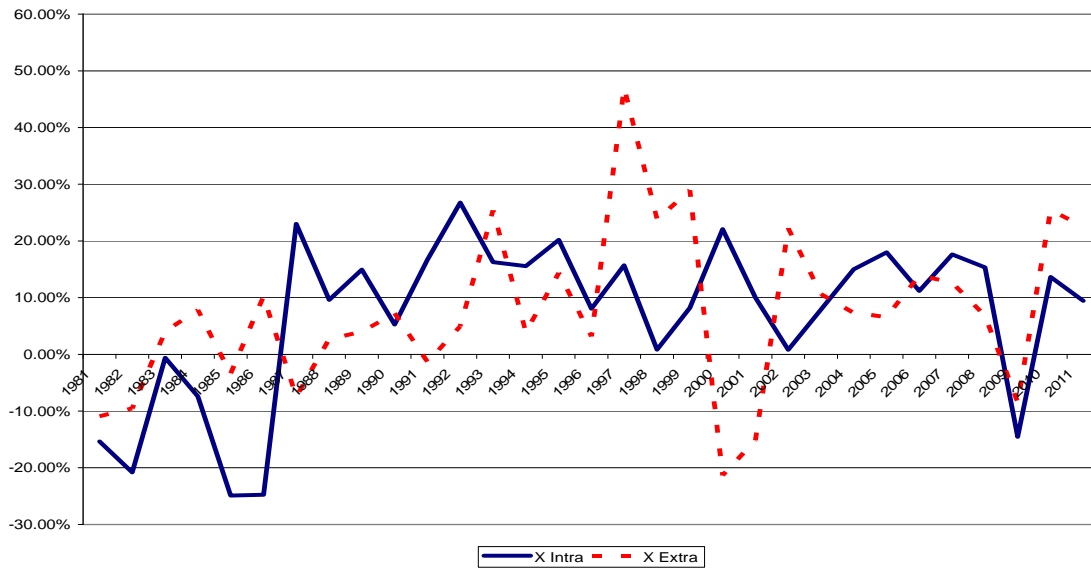


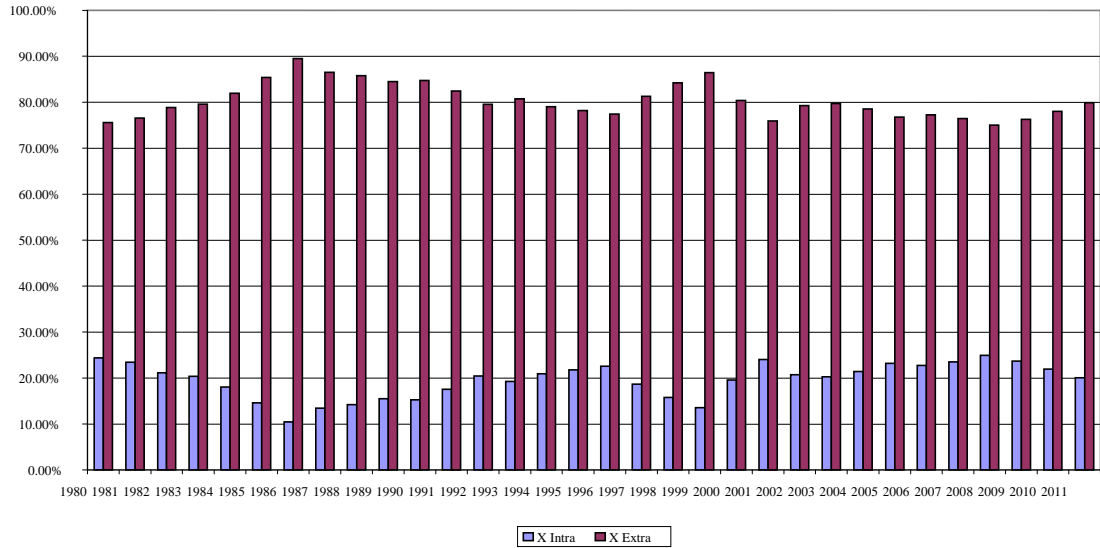
GRÁFICO 2
MCCA exportaciones en términos nominales (Tasa de crecimiento %)



El gráfico 3 muestra la participación porcentual de las exportaciones intra y extra-MCCA en las exportaciones totales. Para el período 1980-2011 las exportaciones intrabloque representaron 19,63% del total, y las extrabloque 80,37%. La participación promedio de las exportaciones intra-MCCA en el total de exportaciones es superior a la correspondiente a las exportaciones intra-ALC/total ALC (17,81%).

En el subperíodo 1980-1989, la participación promedio de las exportaciones intrabloque en el total se ubicó en 17,57%; para 1990-1999 la participación pasó a 18,60%; entre 2000 y 2011 la participación se elevó a 22,19%.

GRÁFICO 3
MCCA exportaciones en términos nominales (Participación %)



2. Exportaciones en términos reales

Los gráficos 4 y 5 presentan el comportamiento de las exportaciones intra/extra MCCA en términos reales. El índice y sus variaciones porcentuales, se calcularon utilizando el deflactor de las exportaciones del bloque MCCA año base 2005 obtenido de la base de datos estadísticos de la CEPAL.

GRÁFICO 4
MCCA exportaciones en términos reales (Índice 2005=100)

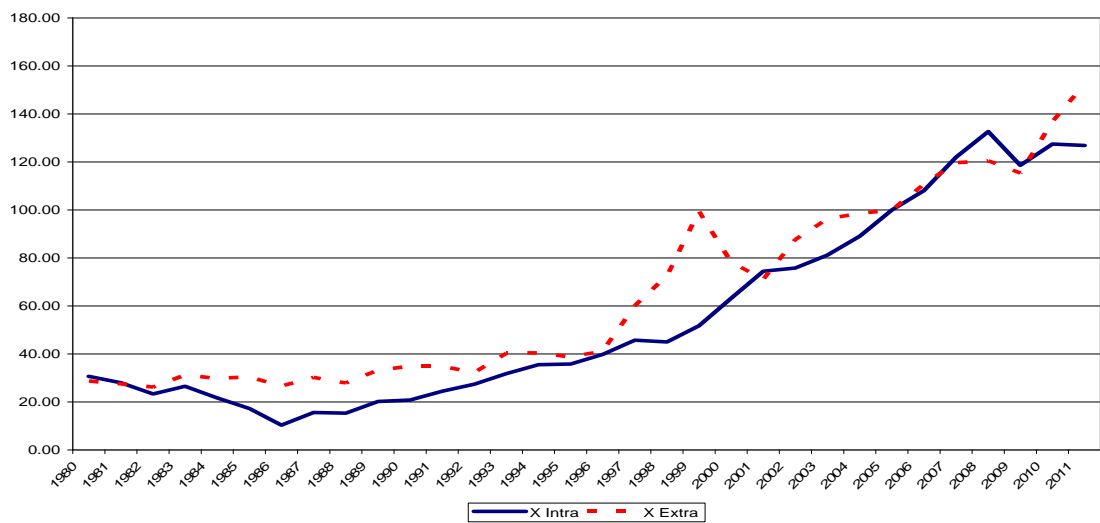
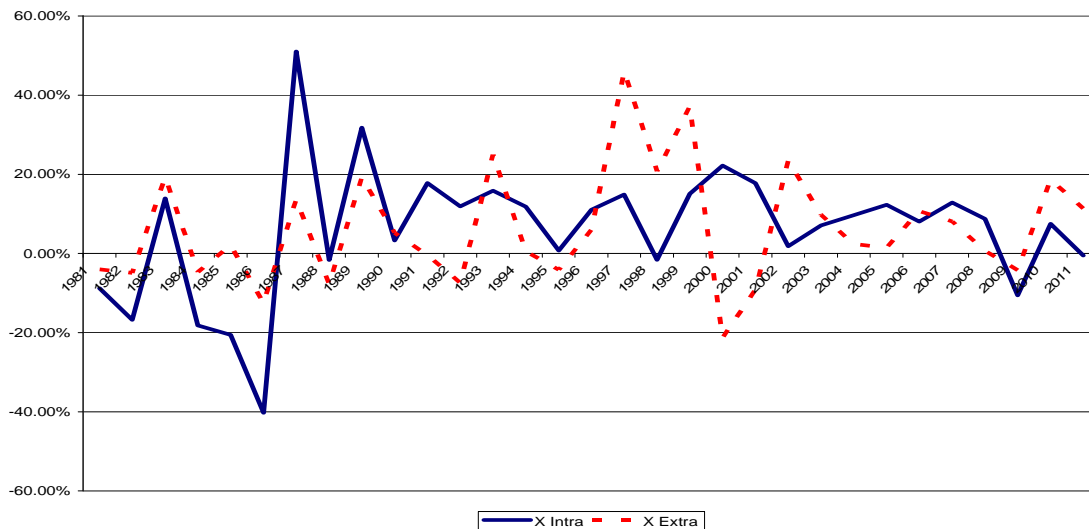


GRÁFICO 5
MCCA exportaciones en términos reales (Tasa de crecimiento %)



Para el período de análisis completo (1981-2011), las exportaciones intra-MCCA en términos reales crecieron a una tasa promedio de 6,07%, cercana a la de las exportaciones extra-MCCA (6,47%). La tasa de crecimiento de las exportaciones intrabloque exhiben un coeficiente de variación de 2,76, superior al de las exportaciones reales extrabloque (2,27). En contraste con en el caso de América Latina y el Caribe, el coeficiente de correlación entre la tasa de crecimiento de las exportaciones reales intra/extrabloque, es superior al que se obtiene para las exportaciones nominales (0,34 versus 0,20).

A nivel de subperíodos, las exportaciones intra-MCCA decrecieron 1,06% entre 1981-1989, y las extra-MCCA crecieron en 2,24%. En el subperíodo 1990-1999, las exportaciones intrabloque se expandieron a una tasa promedio de 10,09%, mientras que las extrabloque aumentaron 12,87%. Entre 2000-2011, las exportaciones intrabloque se incrementaron a una tasa promedio de 8,08%, mientras que las extrabloque crecieron 4,31%.

3. Exportaciones reales versus nominales

Los gráficos 6 y 7 comparan las tasas de crecimiento de las exportaciones intra y extrarregión en términos nominales y reales. La idea es evaluar en que medida las fluctuaciones de precios, en contraste con las de volumen, influyen sobre la evolución de las exportaciones.

En general se observa, que las tasas de crecimiento de las exportaciones intra y extra-MCCA nominales y reales no se diferencian sustancialmente durante el período de análisis 1981-2011. Las intrabloque crecieron en términos nominales 6,89% contra 6,07% en términos reales. Las extra-MCCA se expandieron en términos nominales 7,67% versus 6,47% en términos reales. Esto es indicativo de que las fluctuaciones en los precios no tuvieron una influencia sustancial en las exportaciones nominales del bloque MCCA. Las diferencias más pronunciadas se observan en el subperíodo 1981-1989, cuando las exportaciones intrabloque nominales disminuyeron a una tasa promedio de 5,14%, mientras que en términos reales cayeron a una tasa de 1,06%. Para las exportaciones extrabloque la tasa de crecimiento promedio nominal se ubicó en -0,30% versus una expansión de 2,24% en términos reales.

GRÁFICO 6
 MCCA exportaciones intrarregión nominales vs reales (Tasa de crecimiento %)

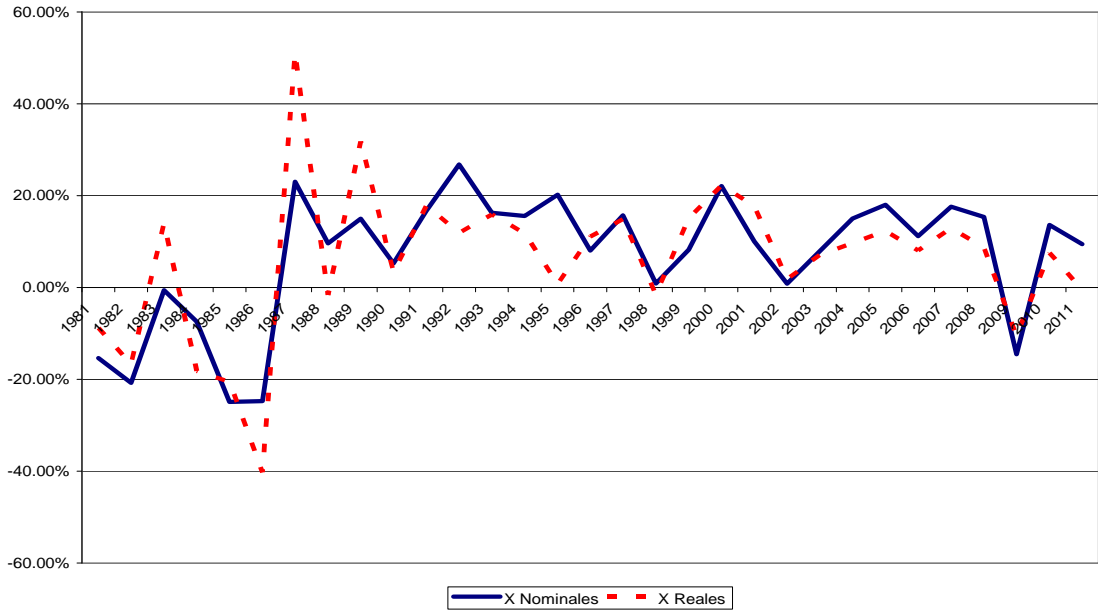
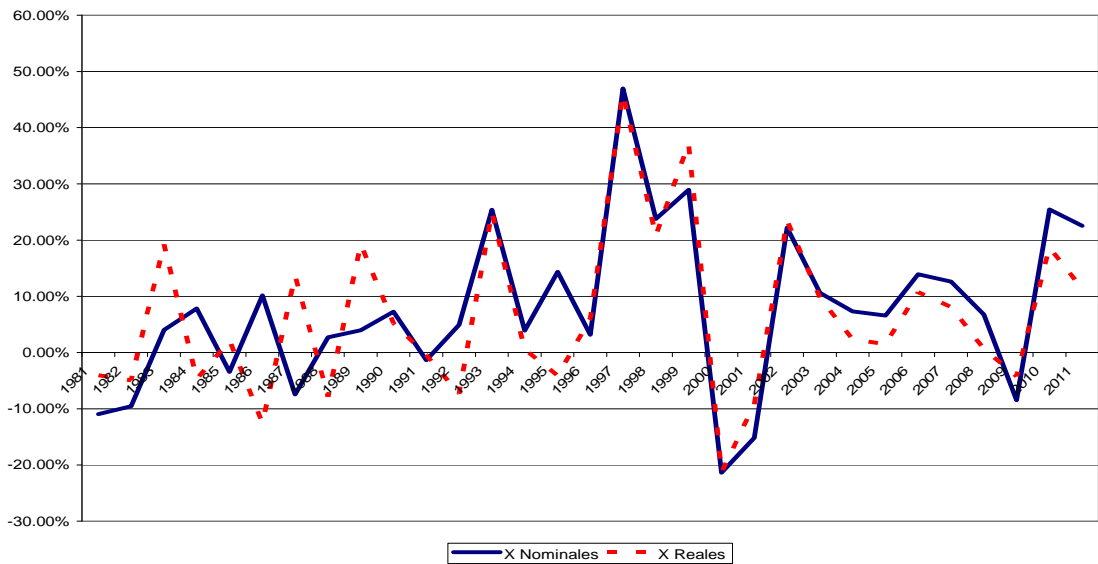


GRÁFICO 7
 MCCA exportaciones extrarregión nominales vs reales (Tasa de crecimiento)



4. Exportaciones como porcentaje del PIB

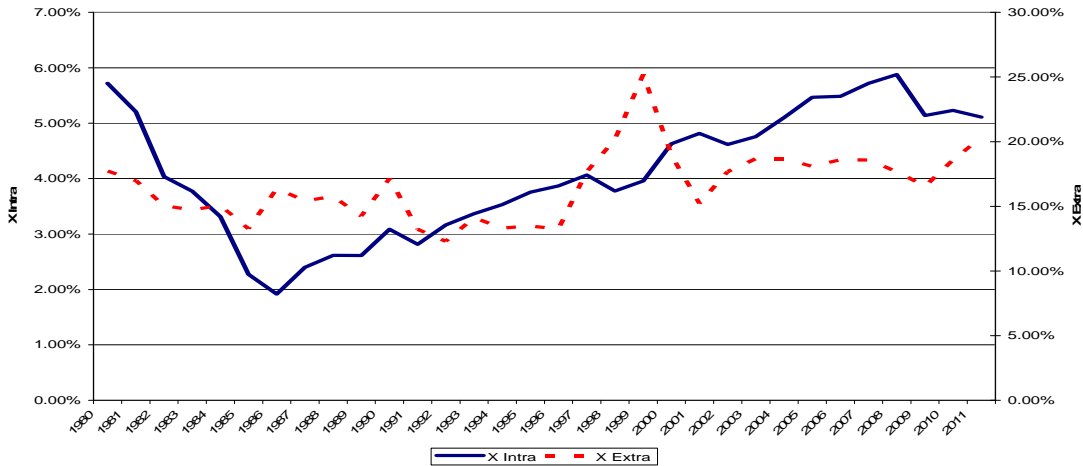
El gráfico 8 ilustra el comportamiento de las exportaciones nominales como porcentaje del PIB en dólares corrientes (intrarregión eje y1 y extrarregión eje y2).

Para el período 1980-2011, las exportaciones intra-MCCA representaron en promedio 4,10% del PIB, y las extra-MCCA 16,63%. La razón exportaciones intrarregión/PIB del MCCA es superior a la de América Latina y el Caribe (2,69% intra-ALC). La participación promedio de las exportaciones intra-MCCA en el PIB se expande muy poco en el subperíodo 1990-1999 cuando se ubicó en 3,54%, en comparación con 3,39% para el lapso 1980-1989. En el subperíodo 2000-2011, la participación promedio de las

8

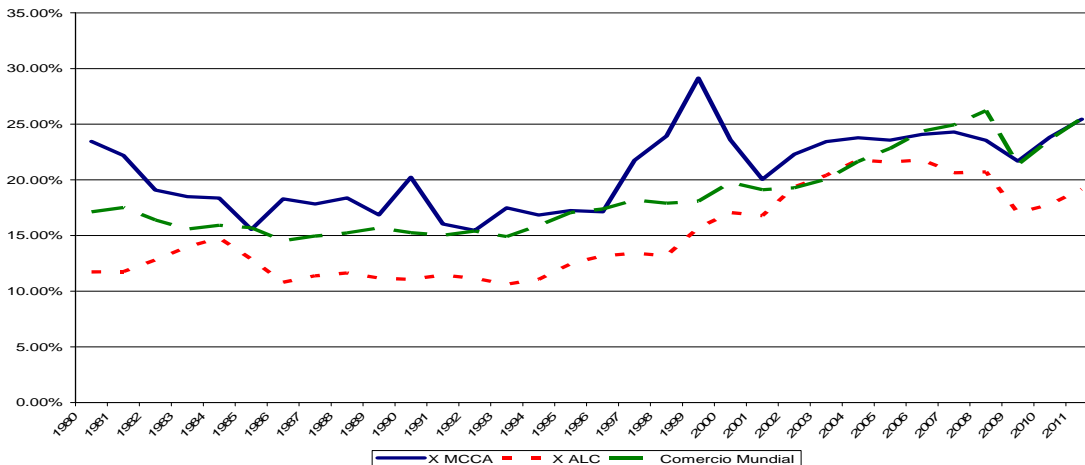
exportaciones intrabloque se incrementó más rápido, para situarse en 5,16%. Sin embargo, la razón exportaciones intra-MCCA/PIB en 2011 es inferior a la observada en 1980 (5,11% versus 5,72%, respectivamente). Por su parte, las exportaciones extra-MCCA representaron 15,46% del PIB entre 1980-1989, 15,99% entre 1990-1999, y en el subperíodo 2000-2011 se situaron en 18,14% del PIB.

GRÁFICO 8
MCCA exportaciones intra/extrarregión (% PIB)



El gráfico 9 muestra el comportamiento de las exportaciones totales con respecto al PIB para el MCCA y América Latina y el Caribe, y las compara con la participación del comercio mundial en el PIB global. Se observa que, la razón exportaciones totales/PIB para el MCCA se ubica generalmente por encima de la correspondiente a ALC, y a la razón comercio mundial/PIB.

GRÁFICO 9
Exportaciones/PIB MCCA y ALC vs Comercio Mundial (%)

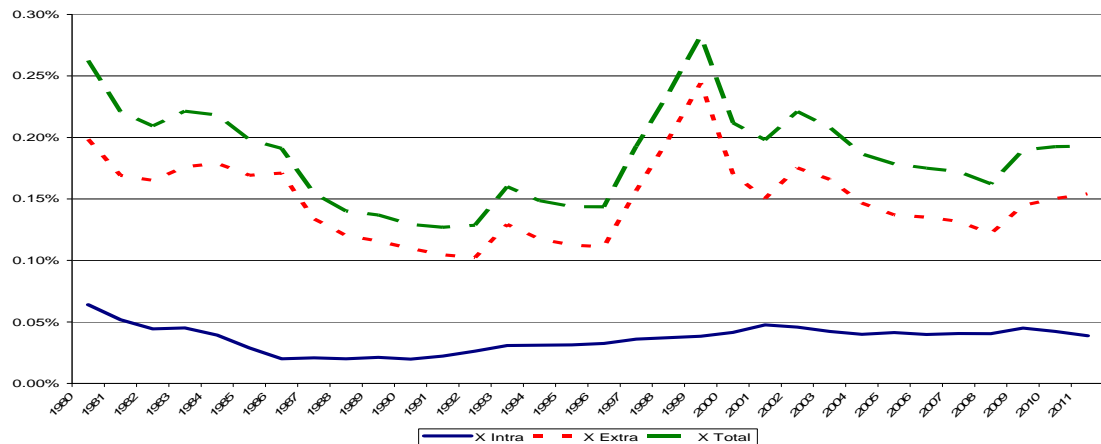


5. Exportaciones MCCA y Comercio Mundial

El gráfico 10 muestra la participación porcentual de las exportaciones del MCCA en el comercio mundial. Para el período 1980-2011, la participación promedio de las exportaciones intra-MCCA se ubicó en 0,04%, y la de las exportaciones extra-MCCA en 0,15%.

Para el subperíodo 1980-1989 las exportaciones intrabloque representaron 0,04% del comercio mundial, y las extrabloque 0,16%. Entre 1990-1999, las exportaciones intra-MCCA bajaron su participación a 0,03% del comercio mundial, mientras que las exportaciones extra-MCCA redujeron su participación a 0,14%. En el lapso 2000-2011, la participación de las exportaciones intrabloque se ubicó en 0,04%, y la de las exportaciones extrabloque se situó en 0,15%. Tanto la participación de las exportaciones intra-MCCA como extra-MCCA en el comercio mundial en 2011, es inferior a la observada en 1980.

GRÁFICO 10
MCCA exportaciones participación en el Comercio Mundial (%)

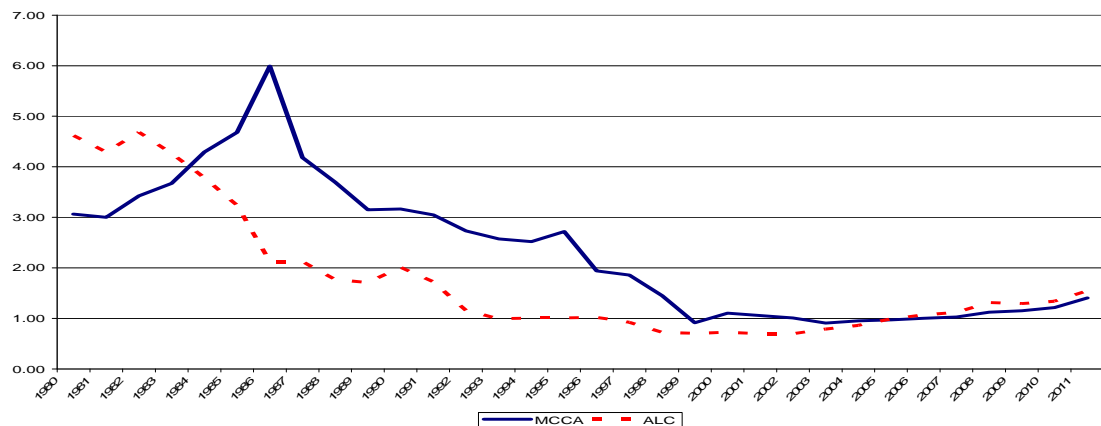


6. Exportaciones productos primarios versus manufacturados

El gráfico 11 presenta la evolución de la razón participación de productos primarios a manufacturados para el bloque del MCCA, y su comparación con América Latina y el Caribe. Para el período completo de análisis (1980-2011), el MCCA presenta una razón promedio de 2,34, superior a la de ALC (1,76).

El promedio de la razón para el MCCA es 3,92 en el subperíodo 1980-1989, y se reduce a 2,29 durante el subperíodo 1990-1999. En el subperíodo 2000-2011 la razón promedio decrece a un valor de 1,08 muy similar al de ALC (1,04).

GRÁFICO 11
MCCA razón participación de productos primarios a manufacturados

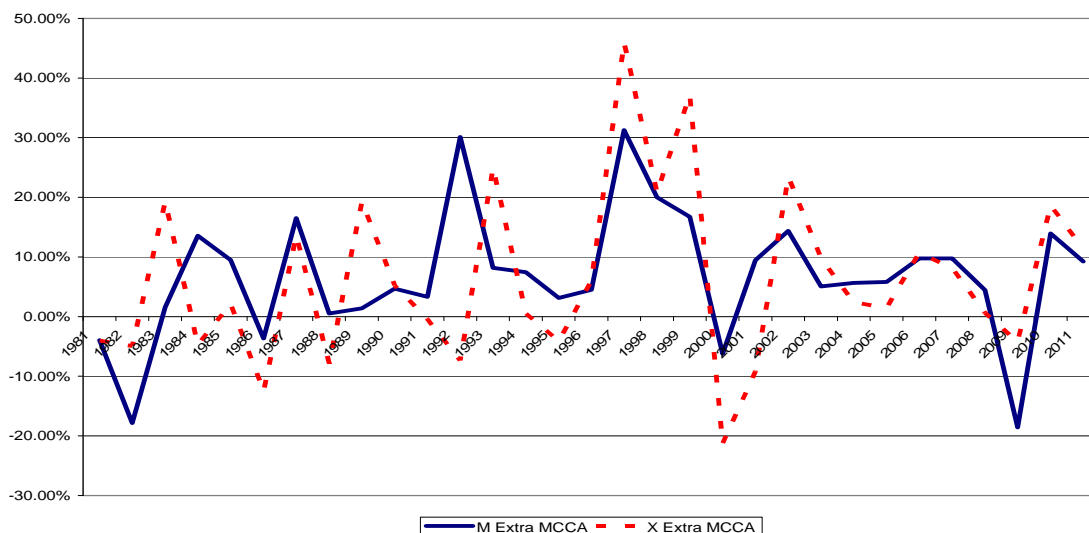


7. Importaciones extrabloque en términos reales

El gráfico 12 compara la tasa de crecimiento de las importaciones reales extra-MCCA con la correspondiente a las exportaciones extra-MCCA. Para el período 1981-2011, la tasa de crecimiento promedio de las importaciones extra-MCCA se ubicó en 6,76%, y las exportaciones extra-MCCA crecieron a una tasa promedio de 6,47%.

GRÁFICO 12

Importaciones/exportaciones extra-MCCA en términos reales (Var %)



En el subperíodo 1981-1989 las importaciones extra-MCCA aumentaron 1,96%, mientras que las exportaciones extra-MCCA crecieron 2,24%, en promedio. En el subperíodo 1990-1999, las importaciones extrabloque se incrementaron a una tasa promedio de 12,93% contra 12,87% las exportaciones extrabloque. Entre 2000-2011, las importaciones extra-MCCA aumentaron a una tasa promedio de 5,22%, y las exportaciones extrabloque se expandieron 4,31%.

La tasa de crecimiento de las importaciones extra-MCCA presenta un coeficiente de variación de 1,59, inferior al de las exportaciones extra-MCCA (2,27).

III. DESEMPEÑO INDIVIDUAL EN EL MERCADO COMÚN CENTROAMERICANO (MCCA)

En esta parte del informe, se realiza un examen comparativo del desempeño a nivel individual del comercio intrabloque de los países que conforman el Mercado Común Centroamericano.

Para efectuar el análisis nos vamos a centrar en el comportamiento de la tasa de crecimiento de las exportaciones suavizadas o tendenciales intrabloque de cada país perteneciente al MCCA, para el período 1981-2011, y una medida de la volatilidad de las exportaciones reales.

Para calcular la tasa de crecimiento de las exportaciones suavizadas o tendenciales, se aplica el filtro de Hodrick-Prescott (HP) al logaritmo de las exportaciones reales (a precios de 2005) con el fin de remover los componentes cíclicos de la serie. La tasa de crecimiento de esta serie suavizada o tendencial obtenida a partir de la aplicación del filtro Hodrick-Prescott es la que se utiliza para comparar el desempeño de los países dentro del bloque.

La volatilidad se mide como la media (1981-2011) de la desviación cuadrática del logaritmo de las exportaciones observadas con respecto a las exportaciones *suavizadas* o *tendenciales* (en logaritmos) obtenidas a partir de la aplicación del filtro HP.

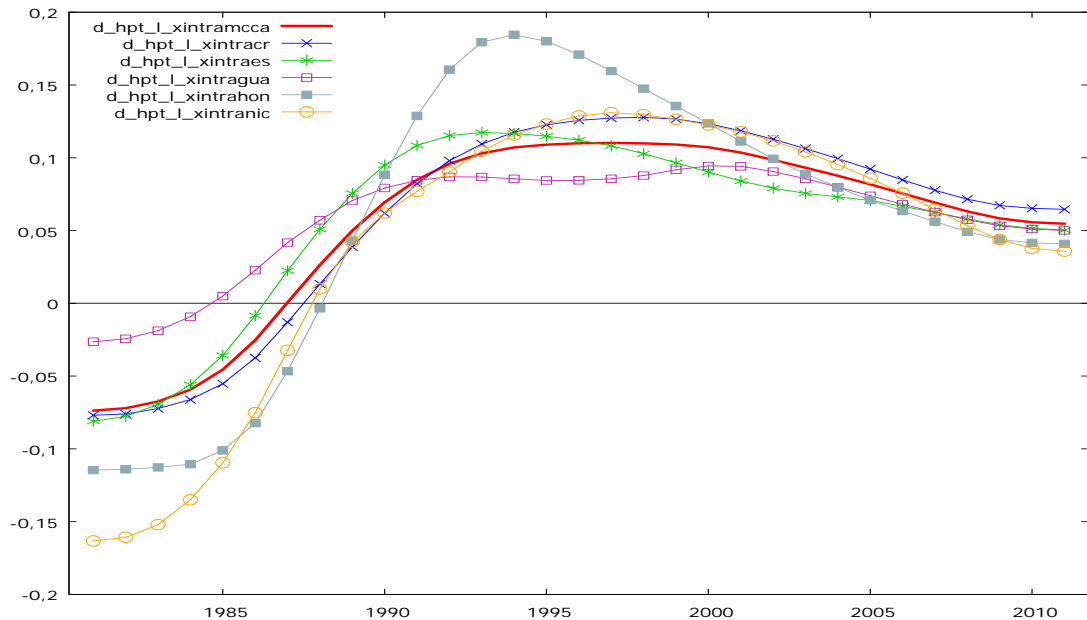
El gráfico 13 muestra la evolución de las tasas de crecimiento de las exportaciones reales intrabloque *suavizadas* 1981-2011 del Mercado Común Centroamericano – MCCA (d_hpt_L_xintramcca) – línea continua, y de sus miembros: Costa Rica (d_hpt_L_xintracr); El Salvador (d_hpt_L_xintraes); Guatemala (d_hpt_L_xintragua); Honduras (d_hpt_L_xintrahon); Nicaragua (d_hpt_L_xintranic).

Para el período 1981-2011, la tasa de crecimiento promedio de las exportaciones en términos reales *suavizadas* de los países del bloque MCCA son muy similares entre si: Costa Rica (5,93%); El Salvador (5,56%); Guatemala (5,92%); Honduras (5,68%); Nicaragua (4,06%). Estas tasas de crecimiento *suavizadas* promedio a nivel individual, no son estadísticamente diferentes a la tasa de crecimiento *suavizada* promedio del bloque MCCA en su conjunto (5,45%).

Las tasas de crecimiento de las exportaciones reales *suavizadas* de Costa Rica presentan una tendencia creciente desde 1981 hasta 1998. A partir de 1999 comienzan a decrecer gradualmente hasta 2011. Las tasas de crecimiento de las exportaciones reales suavizadas de Costa Rica se ubican por encima de las registradas por el MCCA desde 1992 hasta 2011.

Las tasas de crecimiento de las exportaciones reales *suavizadas* de El Salvador registran una tendencia creciente entre 1981-1993. A partir de 1994 comienzan a decrecer lentamente hasta 2011. Las tasas de crecimiento de las exportaciones reales suavizadas de El Salvador fueron superiores a las registradas por el MCCA entre 1984-1996.

GRÁFICO 13
Exportaciones reales suavizadas intrabloque MCCA (Tasa de crecimiento)



En el caso de Guatemala, las tasas de crecimiento de las exportaciones reales *suavizadas* tienen una tendencia creciente entre 1981-1993. Entre 1994-2003

permanecen relativamente estables, y desde 2004 comienzan a decrecer lentamente hasta 2011. Las tasas de crecimiento de las exportaciones reales suavizadas de Guatemala comenzaron a ubicarse por debajo de las registradas por el MCCA desde 1991 hasta 2011.

Las tasas de crecimiento de las exportaciones reales *suavizadas* de Honduras exhiben una marcada tendencia creciente entre 1981-1994. A partir de 1995 comienzan a descender notablemente hasta 2011. Las tasas de crecimiento de las exportaciones reales suavizadas de Honduras se sitúan por encima de las del MCCA desde 1990 hasta 2002.

Las tasas de crecimiento de las exportaciones reales *suavizadas* de Nicaragua presentan una fuerte tendencia creciente desde 1981 hasta 1997. Desde 1998 exhiben un descenso gradual hasta 2011. Las tasas de crecimiento de las exportaciones reales suavizadas de Nicaragua son superiores a las registradas por el MCCA entre 1993-2006.

En términos de volatilidad (Cuadro 1), las exportaciones reales de Costa Rica, El Salvador, y Guatemala presentan una volatilidad igual a las del MCCA desde un punto de vista estadístico. La volatilidad de las exportaciones reales de Honduras y Nicaragua es estadísticamente superior a la del MCCA.

CUADRO 1

Promedio (1981-2011) desviación cuadrática con respecto a la tendencia de las exportaciones reales intrabloque MCCA

MCCA	0,019846
Costa Rica	0,017832
El Salvador	0,028249
Guatemala	0,024652
Honduras	0,10416
Nicaragua	0,096631

IV. ANÁLISIS COMPARATIVO DEL DESEMPEÑO DE LOS ACUERDOS REGIONALES DE LIBRE COMERCIO EN LATINOAMÉRICA Y EL CARIBE

En esta parte del informe se realiza un examen comparativo del desempeño de los principales acuerdos de integración económica de América Latina y el Caribe.

Para efectuar el análisis nos vamos a enfocar en el comportamiento de la tasa de crecimiento de las exportaciones intra y extrabloque en términos reales *suavizadas* o *tendenciales*, y una medida de la volatilidad de la tasa de crecimiento de las exportaciones reales, para el período 1981-2011.

Para calcular la tasa de crecimiento de las exportaciones reales *suavizadas* o *tendenciales*, se aplica el filtro de Hodrick-Prescott (HP) al logaritmo del índice de exportaciones reales (base 2005) con el fin de remover los componentes cíclicos de la serie. La tasa de crecimiento de esta serie *suavizada* o *tendencial* obtenida a partir de la aplicación del filtro Hodrick-Prescott es la que se utiliza para comparar el desempeño de los acuerdos de integración considerados.

La volatilidad se mide como la media de la desviación cuadrática del logaritmo de las exportaciones reales observadas con respecto a las exportaciones reales (en logaritmos) *suavizadas* o *tendenciales*.

Las tasas de crecimiento de las exportaciones reales *suavizadas/tendenciales* y la volatilidad de las tasas de crecimiento de las exportaciones reales de los distintos bloques de integración se comparan entre sí, y con los datos equivalentes para América Latina y el Caribe (ALC), el comercio mundial, y con un subconjunto de cinco países que forman parte de la Asociación de Países del Sureste Asiático (ASEAN-5): Indonesia, Malasia, Filipinas, Tailandia, y Vietnam.

1. Comparación del desempeño de las exportaciones intrabloque

El gráfico 14 muestra la evolución de las tasas de crecimiento de las exportaciones reales intrabloque *suavizadas* 1981-2011 de la Comunidad Andina de Naciones - CAN (d_hpt_l_xintraacan), Comunidad del Caribe - CARICOM (d_hpt_l_xintracaricom), Mercado Común Centroamericano - MCCA (d_hpt_l_xintramcca), Mercado Común del Sur - MERCOSUR (d_hpt_l_xintramercosur), y Latinoamérica y el Caribe - ALC (d_hpt_l_xintraalc - línea continua).

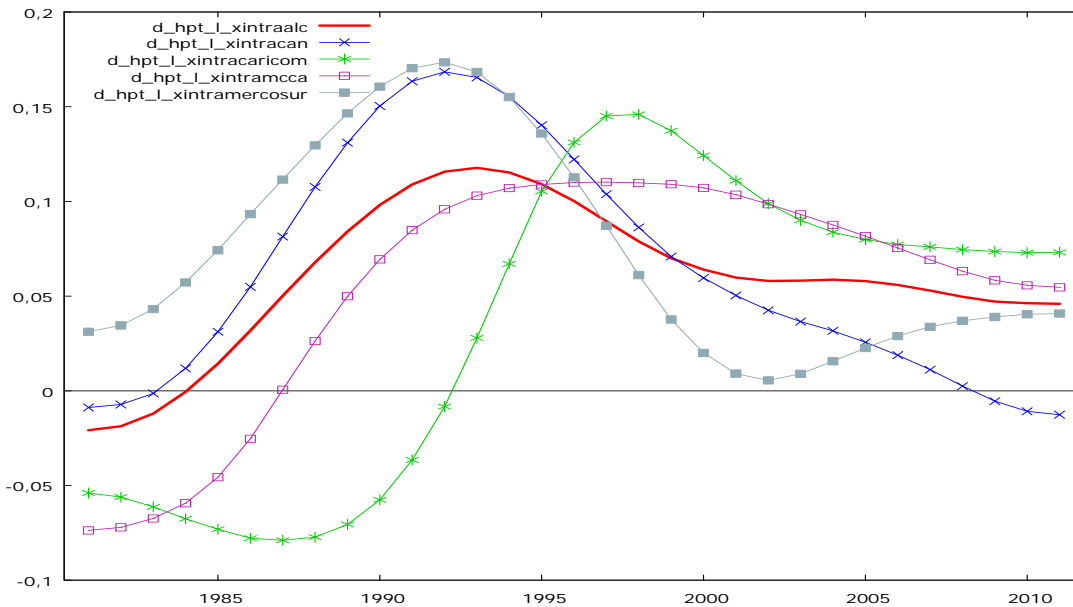
Para el periodo 1981-2011, MERCOSUR es el acuerdo de integración que presenta la mayor tasa de crecimiento promedio de las exportaciones intrabloque reales *suavizadas* (7,37%), seguido de la CAN (6,38%), el MCCA (5,45%), y la CARICOM (3,47%). Sin embargo, estas tasas de crecimiento promedio, con excepción de la correspondiente a la CARICOM, no son significativamente diferentes desde el punto de vista estadístico.

Las tasas de crecimiento promedio de las exportaciones reales *suavizadas* intrabloque de los diferentes acuerdos de integración, excluyendo la CARICOM, tampoco se diferencian estadísticamente de la correspondiente a ALC (5,98%) para el periodo 1981-2011.

Las tasas de crecimiento de las exportaciones intrabloque reales *suavizadas* de la CAN muestran una tendencia creciente entre 1981-1992, a partir de allí presentan una marcada tendencia decreciente que persiste hasta 2011. Las tasas de crecimiento de las exportaciones reales *suavizadas* de la CAN se ubicaron por encima de las de ALC entre 1981-1999.

Por su parte, la CARICOM registra tasas de crecimiento de las exportaciones reales *suavizadas* intrabloque decrecientes y negativas entre 1981-1987; crecientes entre 1988-1998; decrecientes entre 1999-2010 con un ligero repunte en 2011. La CARICOM registra tasas de crecimiento de las exportaciones reales *suavizadas* intrabloque superiores a las de ALC desde 1996 hasta 2011.

GRÁFICO 14
Exportaciones reales suavizadas intrabloque CAN, CARICOM, MCCA, MERCOSUR, ALC (Tasa de crecimiento)



Las tasas de crecimiento de las exportaciones reales intrabloque *suavizadas* del MCCA presentan una tendencia creciente entre 1981-1997. A partir de 1998 exhiben una gradual tendencia descendente. Las tasas de crecimiento de las exportaciones reales intrabloque *suavizadas* del MCCA se han mantenido por encima de los valores de ALC desde 1996 hasta 2011.

Las tasas de crecimiento de las exportaciones intrabloque reales *suavizadas* del MERCOSUR muestran una tendencia creciente entre 1981-1992; entre 1993-2002 exhiben una marcada tendencia decreciente; se observa una recuperación en las tasas de crecimiento de las exportaciones reales *suavizadas* intrabloque a partir de 2003. Las tasas de crecimiento de las exportaciones intrabloque reales *suavizadas* del MERCOSUR fueron superiores a las de ALC entre 1981-1996.

En términos de volatilidad (Cuadro 2), el MCCA es el acuerdo regional que presenta el menor valor medio (1981-2011). La volatilidad del comercio intra-MCCA es estadísticamente igual a la de ALC, y menor que las de la CAN y el MERCOSUR. La CAN y el MERCOSUR presentan una volatilidad que no se diferencia estadísticamente, pero significativamente mayor que la correspondiente a ALC. La CARICOM es el bloque regional que exhibe la mayor volatilidad; estadísticamente superior a la de los otros bloques y a la de ALC. En el caso particular de la CARICOM, se observan una serie de valores extremos de la tasa de crecimiento de las exportaciones intrabloque en términos reales entre 1992 - 1995, que incrementan sustancialmente la volatilidad de la serie.

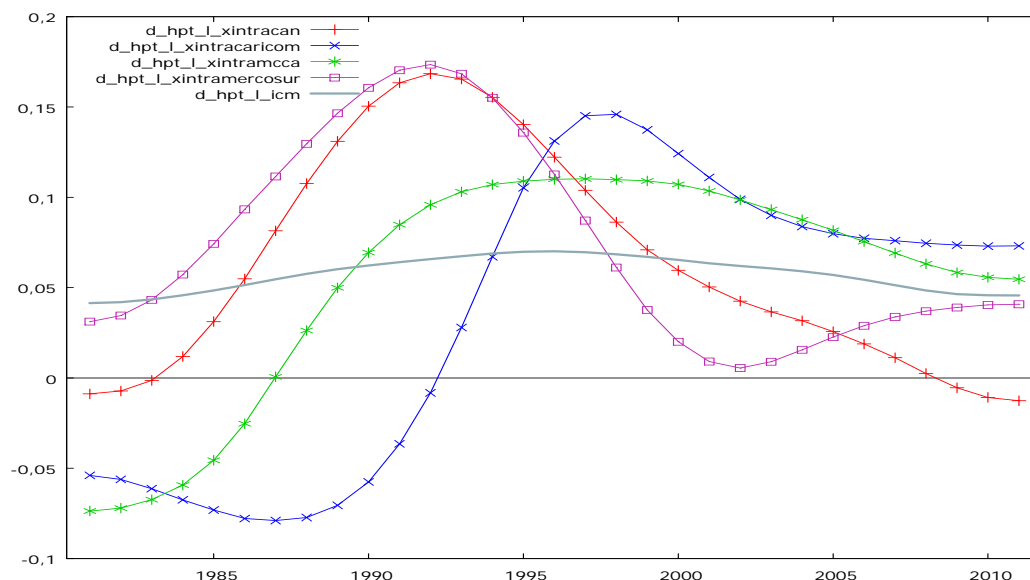
CUADRO 2
Promedio (1981-2011) desviación cuadrática con respecto a la tendencia
de las exportaciones reales intrabloque

CAN	0,031045
CARICOM	0,084695
MCCA	0,019846
MERCOSUR	0,033639
ALC	0,013197
Comercio Mundial	0,0012973
ASEAN-5	0,0054467

El gráfico 15 presenta el comportamiento de las tasas de crecimiento de las exportaciones reales intrabloque *suavizadas* 1981-2011 de la Comunidad Andina de Naciones - CAN ($d_{hpt_l_xintracan}$), Comunidad del Caribe - CARICOM ($d_{hpt_l_xintracaricom}$), Mercado Común Centroamericano - MCCA ($d_{hpt_l_xintramcca}$), Mercado Común del Sur - MERCOSUR ($d_{hpt_l_xintramercosur}$), y las compara con la tasa de crecimiento del índice de volumen de comercio mundial *suavizado* ($d_{hpt_l_icm}$ - línea continua).

La tasa de crecimiento promedio de las exportaciones reales intrabloque *suavizadas* del MERCOSUR para el periodo 1981-2011 (7,37%) es significativamente mayor que la tasa de crecimiento promedio del índice de volumen del comercio mundial *suavizado* (5,74%). Las tasas de crecimiento promedio de las exportaciones reales intrabloque *suavizadas* de la CAN (6,38%) y el MCCA (5,45%), no son estadísticamente diferentes a la tasa de crecimiento promedio del índice de volumen del comercio mundial *suavizado*. Para la CARICOM, la tasa de crecimiento promedio de las exportaciones reales intrabloque *suavizada* es significativamente inferior a la tasa de crecimiento promedio del índice de volumen del comercio mundial *suavizado*.

GRÁFICO 15
Exportaciones reales suavizadas intrabloque CAN, CARICOM, MCCA,
MERCOSUR, e índice de volumen Comercio Mundial suavizado (Tasa de crecimiento)



Las tasas de crecimiento de las exportaciones reales intrabloque *suavizadas* de la CAN se han ubicado por debajo de las tasas de crecimiento del índice de volumen de comercio mundial *suavizado* desde 2000 hasta 2011.

Las tasas de crecimiento de las exportaciones reales intrabloque *suavizadas* de la CARICOM han sido superiores a las tasas de crecimiento del índice de volumen de comercio mundial *suavizado* desde 1995 hasta 2011.

Las tasas de crecimiento de las exportaciones reales intrabloque *suavizadas* del MCCA se han situado por encima de las tasas de crecimiento del índice de volumen de comercio mundial *suavizado* desde 1990 hasta 2011, pero tienden a acercarse desde en 2010-11.

Las tasas de crecimiento de las exportaciones reales intrabloque *suavizadas* del MERCOSUR se han situado por debajo de las tasas de crecimiento del índice de volumen de comercio mundial *suavizado* desde 1998 hasta 2011, pero tienden a acercarse en 2010-11.

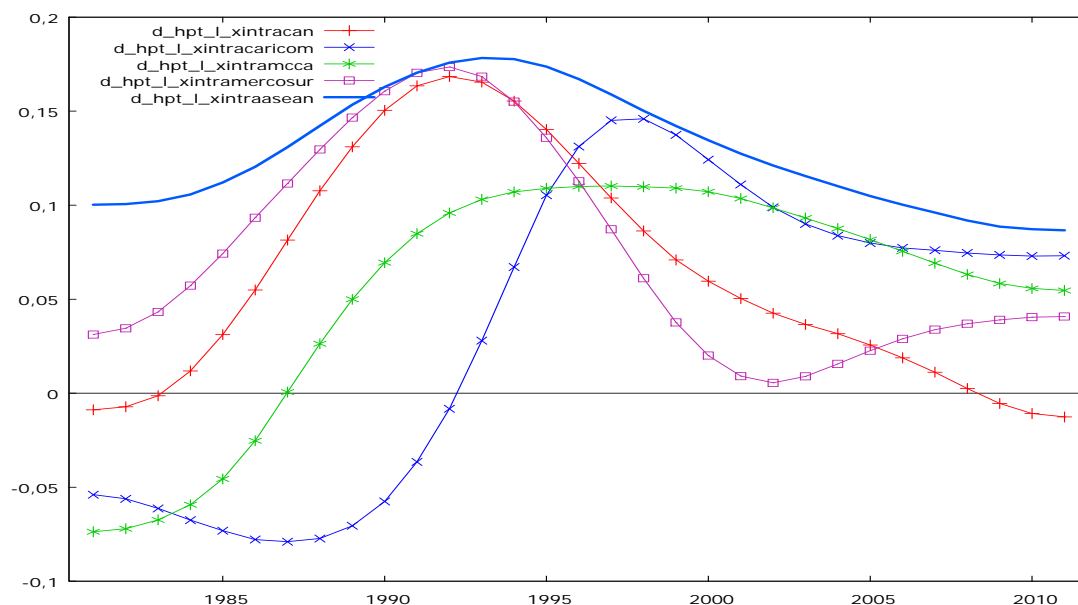
En lo que respecta a la volatilidad (Cuadro 2), todos los acuerdos de integración regional considerados individualmente presentan un valor medio (1981-2011) de la desviación cuadrática de la tasa de crecimiento de las exportaciones intrabloque reales observadas con respecto a la tasa de crecimiento de las exportaciones reales *suavizadas* o *tendenciales*, estadísticamente superior al promedio de la desviación cuadrática de la tasa de crecimiento observada del índice de volumen del comercio mundial con respecto a su valor *tendencial*.

El Cuadro 2 muestra que el comercio intrabloque de todos los acuerdos regionales y de ALC en su conjunto, exhibe una volatilidad estadísticamente superior a la del volumen de comercio mundial.

El gráfico 16 presenta el comportamiento de las tasas de crecimiento de las exportaciones reales intrabloque *suavizadas* 1981-2011 de la Comunidad Andina de Naciones – CAN (d_hpt_l_xintracan), Comunidad del Caribe - CARICOM (d_hpt_l_xintracaricom), Mercado Común Centroamericano - MCCA (d_hpt_l_xintramcca), Mercado Común del Sur – MERCOSUR (d_hpt_l_xintramercosur), y Asociación de Países del Sureste Asiático - ASEAN-5 (d_hpt_l_xintraasean – línea continúa).

La tasa de crecimiento promedio de las exportaciones reales intrabloque *suavizadas* de la ASEAN-5 para el periodo 1981-2011 (12,87%) es significativamente mayor que la tasa de crecimiento promedio de las exportaciones reales intrabloque *suavizadas* de todos los acuerdos de integración de ALC individualmente considerados, y de ALC como un todo. Más aún, las tasas de crecimiento de las exportaciones reales intrabloque *suavizadas* de la ASEAN -5 durante el periodo 1981-2011 se ubican consistentemente por encima de las de todos los acuerdos de integración económica de ALC.

GRÁFICO 16
Exportaciones reales suavizadas intrabloque CAN, CARICOM, MCCA, MERCOSUR, ASEAN-5 (Tasa de crecimiento)



En cuanto al indicador de volatilidad (Cuadro 2), todos los acuerdos de integración regional y ALC en su conjunto, presentan un valor medio (1981-2011) estadísticamente superior al promedio correspondiente al bloque ASEAN-5.

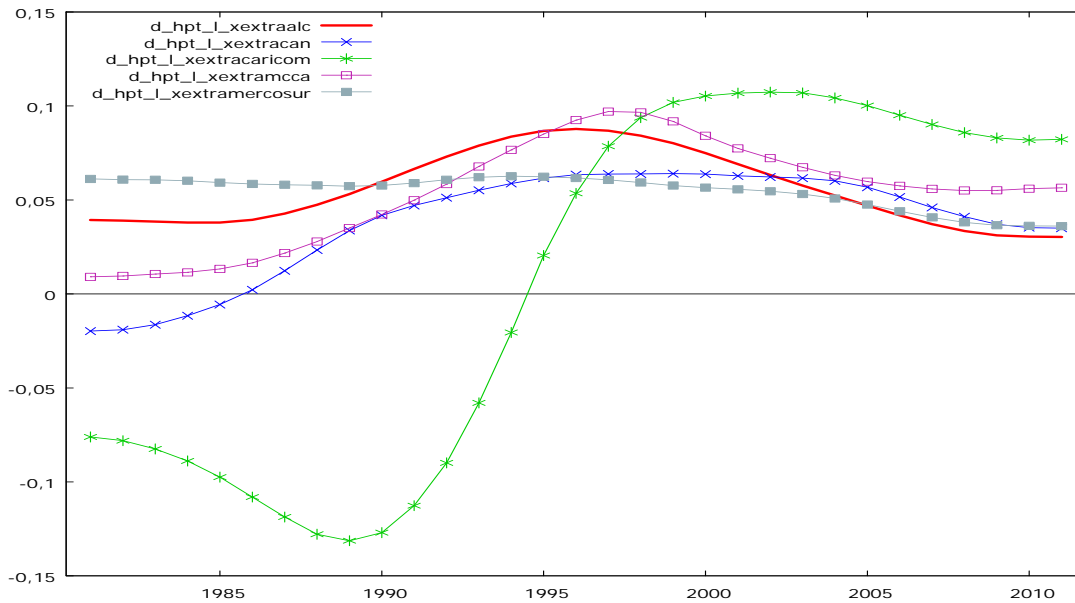
2. Comparación del desempeño de las exportaciones extrabloque

El gráfico 17 muestra la evolución de las tasas de crecimiento de las exportaciones reales extrabloque *suavizadas* 1981-2011 de la Comunidad Andina de Naciones - CAN ($d_{hpt_l_xextracan}$), Comunidad del Caribe - CARICOM ($d_{hpt_l_xextracaricom}$), Mercado Común Centroamericano - MCCA ($d_{hpt_l_xextramcca}$), Mercado Común del Sur - MERCOSUR ($d_{hpt_l_xextramercosur}$), y Latinoamérica y el Caribe - ALC ($d_{hpt_l_xextraalc}$ - línea continua).

Para el periodo 1981-2011, MERCOSUR es el acuerdo de integración que presenta la mayor tasa de crecimiento promedio de las exportaciones extrabloque reales *suavizadas* (5,44%), seguido del MCCA (5,40%), la CAN (3,82%), y la CARICOM (0,58%). Las tasas de crecimiento promedio *suavizadas* de MERCOSUR y la MCCA no son significativamente diferentes desde un punto de vista estadístico, mientras que las correspondientes a la CAN y la CARICOM, son significativamente inferiores a las del MERCOSUR y el MCCA. A su vez, la tasa de crecimiento promedio suavizada de la CARICOM es estadísticamente inferior a la de la CAN, y de hecho, no es significativamente diferente de cero.

Las tasas de crecimiento promedio de las exportaciones reales suavizadas extrabloque del MERCOSUR y el MCCA no se diferencian estadísticamente de la correspondiente a ALC (5,58%) para el periodo 1981-2011. Las tasas de crecimiento promedio de las exportaciones reales suavizadas extrabloque de la CAN y la CARICOM son significativamente inferiores a las de ALC.

GRÁFICO 17
Exportaciones reales suavizadas extrabloque CAN, CARICOM, MCCA, MERCOSUR, ALC (Tasa de crecimiento)



Las tasas de crecimiento de las exportaciones extrabloque reales *suavizadas* de la CAN muestran una moderada tendencia creciente entre 1981-1999, a partir de allí presentan una tendencia decreciente que se acelera en 2005 y que persiste hasta 2011. Las tasas de crecimiento de las exportaciones extrabloque reales *suavizadas* de la CAN se ubicaron levemente por encima de las de ALC entre 2003-2011.

Por su parte, la CARICOM registra tasas de crecimiento de las exportaciones reales *suavizadas* extrabloque decrecientes y negativas entre 1981-1990; crecientes entre 1991-2002; decrecientes entre 2003-2010 con un ligero repunte en 2011. La CARICOM registra tasas de crecimiento de las exportaciones reales *suavizadas* extrabloque superiores a las de ALC desde 1998 hasta 2011.

Las tasas de crecimiento de las exportaciones reales extrabloque *suavizadas* del MCCA presentan una tendencia creciente entre 1981-1997. A partir de 1998 exhiben una gradual tendencia descendente con un muy leve repunte en 2011. Las tasas de crecimiento de las exportaciones reales extrabloque *suavizadas* del MCCA se han mantenido por encima de los valores de ALC desde 1996 hasta 2011.

Las tasas de crecimiento de las exportaciones extrabloque reales *suavizadas* del MERCOSUR se mantuvieron estables entre 1981-1998; entre 1999-2008 exhiben una gradual tendencia decreciente; se observa una estabilización en las tasas de crecimiento de las exportaciones reales *suavizadas* extrabloque entre 2009-2011. Las tasas de crecimiento de las exportaciones extrabloque reales *suavizadas* del MERCOSUR fueron levemente superiores a las de ALC entre 2006-2011.

En términos de volatilidad (Cuadro 3), el MERCOSUR es el acuerdo de integración regional que presenta el menor valor medio (1981-2011) del indicador de volatilidad para las exportaciones extrabloque. Este indicador de volatilidad del MERCOSUR es estadísticamente inferior que el correspondiente al resto de los bloques de la región. Los

acuerdos de integración CAN y MCCA presentan una volatilidad media (1981-2011) que no difiere desde un punto de vista estadístico. La CARICOM registra un indicador de volatilidad significativamente mayor que el del resto de los acuerdos de integración considerados. En el caso particular de la CARICOM, se observan una serie de valores extremos de la tasa de crecimiento de las exportaciones intrabloque en términos reales entre 1990 – 1995, que incrementan sustancialmente la volatilidad de la serie.

La volatilidad de las exportaciones extrabloque reales de todos los acuerdos de la región, con la excepción del MERCOSUR, es estadísticamente superior a la de ALC en su conjunto.

CUADRO 3

Promedio (1981-2011) desviación cuadrática con respecto a la tendencia de las exportaciones reales extrabloque

CAN	0,0084142
CARICOM	0,069567
MCCA	0,0113
MERCOSUR	0,0021737
ALC	0,0020308
Comercio Mundial	0,0012973
ASEAN-5	0,0034183

El gráfico 18 presenta el comportamiento de las tasas de crecimiento de las exportaciones reales extrabloque *suavizadas* 1981-2011 de la Comunidad Andina de Naciones – CAN ($d_{hpt_I_xextracan}$), Comunidad del Caribe - CARICOM ($d_{hpt_I_xextracaricom}$), Mercado Común Centroamericano - MCCA ($d_{hpt_I_xextramcca}$), Mercado Común del Sur – MERCOSUR ($d_{hpt_I_xextramercosur}$), y las compara con la tasa de crecimiento del índice de volumen de comercio mundial *suavizado* ($d_{hpt_I_icm}$ – línea continua).

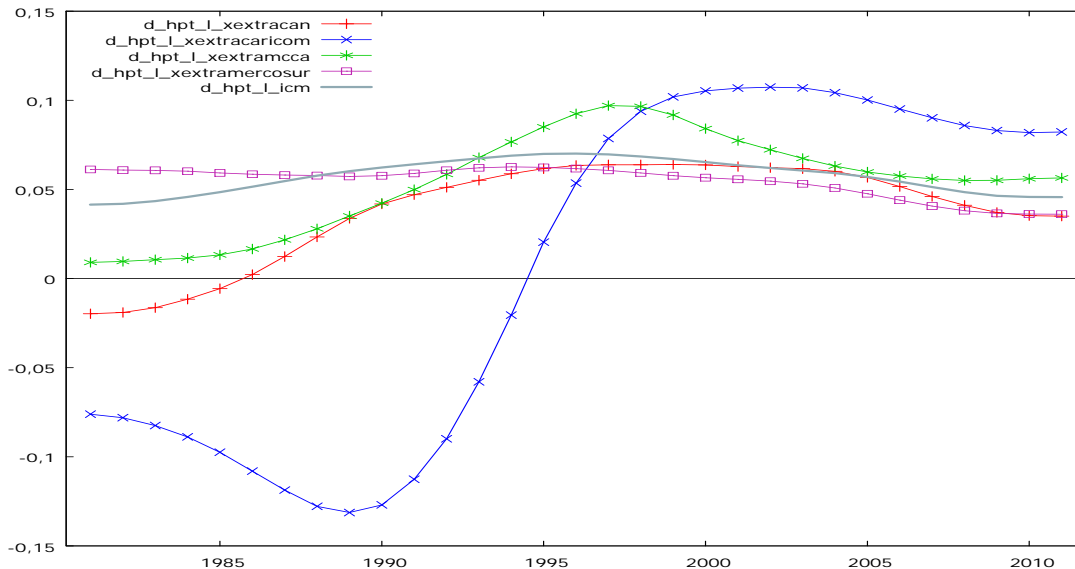
Las tasas de crecimiento promedio de las exportaciones reales extrabloque *suavizadas* del MERCOSUR (5,44%) y el MCCA (5,40%) para el periodo 1981-2011 no son significativamente mayores que la tasa de crecimiento promedio del índice de volumen del comercio mundial *suavizado* (5,74%). Las tasas de crecimiento promedio de las exportaciones reales extrabloque *suavizadas* de la CAN (3,82%) y la CARICOM (0,58%), son estadísticamente menores a la tasa de crecimiento promedio del índice de volumen del comercio mundial *suavizado*.

Las tasas de crecimiento de las exportaciones reales extrabloque *suavizadas* de la CAN nunca se situaron por encima de las tasas de crecimiento del índice de volumen de comercio mundial *suavizado* entre 1981-2011.

Las tasas de crecimiento de las exportaciones reales extrabloque *suavizadas* de la CARICOM han sido superiores a las tasas de crecimiento del índice de volumen de comercio mundial *suavizado* desde 1997 hasta 2011.

GRÁFICO 18

Exportaciones reales suavizadas extrabloque CAN, CARICOM, MCCA, MERCOSUR, e índice de volumen Comercio Mundial suavizado (Tasa de crecimiento)



Las tasas de crecimiento de las exportaciones reales extrabloque *suavizadas* del MCCA se han situado por encima de las tasas de crecimiento del índice de volumen de comercio mundial *suavizado* desde 1994 hasta 2011.

Las tasas de crecimiento de las exportaciones reales extrabloque *suavizadas* del MERCOSUR se han situado por debajo de las tasas de crecimiento del índice de volumen de comercio mundial *suavizado* desde 1989 hasta 2011.

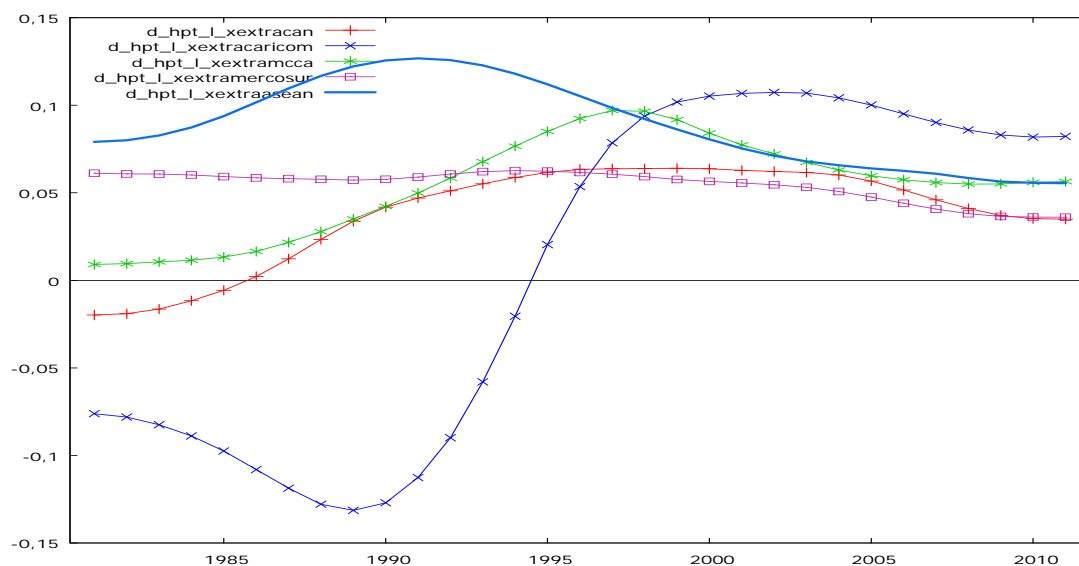
En lo que respecta a la volatilidad (Cuadro 3), todos los acuerdos de integración regional considerados individualmente, presentan un indicador estadísticamente superior al del índice de volumen del comercio mundial.

El gráfico 19 presenta el comportamiento de las tasas de crecimiento de las exportaciones reales extrabloque *suavizadas* 1981-2011 de la Comunidad Andina de Naciones – CAN (d_hpt_l_xextracan), Comunidad del Caribe – CARICOM (d_hpt_l_xextracaricom), Mercado Común Centroamericano – MCCA (d_hpt_l_xextramcca), Mercado Común del Sur – MERCOSUR (d_hpt_l_xextramercosur), y Asociación de Países del Sureste Asiático – ASEAN-5 (d_hpt_l_xextraasean – línea continúa).

La tasa de crecimiento promedio de las exportaciones reales extrabloque *suavizadas* de la ASEAN-5 para el periodo 1981-2011 (8,91%) es significativamente mayor que la tasa de crecimiento promedio de las exportaciones reales extrabloque *suavizadas* de todos los acuerdos de integración de ALC individualmente considerados, y de ALC como un todo. Más aún, las tasas de crecimiento de las exportaciones reales extrabloque *suavizadas* de la ASEAN -5 durante el periodo 1981-2011 se ubican consistentemente por encima de las de todos los acuerdos de integración económica de ALC, excepto el MCCA entre 1998-2000/2010-2011, y la CARICOM para el periodo 1999-2011.

GRÁFICO 19

Exportaciones reales suavizadas extrabloque CAN, CARICOM, MCCA, MERCOSUR, ASEAN-5 (Tasa de crecimiento)



En lo que respecta a la volatilidad (Cuadro 3), la CAN, la CARICOM y el MCCA, presentan valores estadísticamente superiores al promedio correspondiente al bloque ASEAN-5. El promedio del indicador de volatilidad de las exportaciones extrabloque reales de ASEAN-5, es estadísticamente superior al correspondiente a ALC en su conjunto, y al del MERCOSUR.

V. RESUMEN Y CONCLUSIONES

De los indicadores analizados para evaluar el comportamiento de las exportaciones e importaciones del bloque MCCA, se extraen los siguientes resultados relevantes:

- Para el período analizado 1981-2011, las tasas de crecimiento promedio de las exportaciones intra-MCCA y extra-MCCA en términos reales son muy cercanas.
- Entre 1981-2011, las exportaciones intra/extra-MCCA en términos reales crecen a una tasa muy similar a las exportaciones intra/extra-ALC.
- Durante la década de los noventa (1990-1999) se produce el más acelerado incremento promedio de las exportaciones reales intra-MCCA, el cual es similar al crecimiento de las exportaciones intra-ALC.
- Durante 2000-2011 se registra una moderada reducción en la tasa de crecimiento promedio de las exportaciones reales intra-MCCA con respecto a 1990-1999. Sin embargo, esta tasa de crecimiento se ubica por encima de la correspondiente a las exportaciones intra-ALC.
- La tasa de crecimiento de las exportaciones reales intra-MCCA exhibe una mayor volatilidad que las correspondientes a las exportaciones extra-MCCA.
- La reducida diferencia en las tasas de crecimiento de las exportaciones nominales y reales intra/extra-MCCA en el período 1981-2011, refleja una escasa influencia de las variaciones de precios de las exportaciones.
- Las exportaciones intra y extra-MCCA aumentaron muy poco su participación en el PIB a lo largo de los noventa, pero entre 2000-2011 el avance de este indicador fue más significativo.

- La participación de las exportaciones totales en el PIB para el MCCA, supera a la que se observa para América Latina y el Caribe, y a la participación del comercio mundial en el PIB global.
- La participación porcentual de las exportaciones intra-MCCA en el comercio mundial se reduce desde 1980 hasta 1991. Desde 1992 hasta 2002 se recupera lentamente, y se estanca entre 2003-2011 en niveles inferiores al observado en 1980.
- Para el período 1980-2011, la razón promedio participación de productos primarios con respecto a productos manufacturados es más elevada en el MCCA que en ALC, pero durante el período 2000-2011 la brecha se tiende a cerrar.
- Las importaciones reales extra-MCCA crecieron a una tasa muy similar a las exportaciones extra-MCCA, y presentan menor volatilidad.
- El MCCA es el acuerdo que exhibe un desempeño de las exportaciones intrabloque *suavizadas* más equilibrado de sus miembros. La convergencia entre las tasas de crecimiento de las exportaciones intrabloque reales *suavizadas* de los miembros del MCCA, se ha acentuado desde 2000.
- En términos del crecimiento de las exportaciones intrabloque reales para el período 1981-2011, los acuerdos de integración económica de América Latina y el Caribe presentan un desempeño que podría calificarse como moderadamente bueno. Las exportaciones reales intrabloque *suavizadas* para excluir efectos cíclicos, crecen a tasas similares a las de la región en su conjunto y al índice de volumen de comercio mundial en tres de los cuatro bloques examinados.
- El comercio intrabloque de los acuerdos comerciales de América del Sur (CAN y MERCOSUR), crece a tasas muy elevadas desde finales de los ochenta hasta la segunda mitad de los noventa, pero ya a mediados de los noventa comienza a mostrar una rápida pérdida de dinamismo que se prolonga hasta 2011, especialmente en el caso de la CAN.
- Comparado con los acuerdos de América del Sur, el comercio intrabloque de los acuerdos de América Central (MCCA) y el Caribe (CARICOM) comienza a dinamizarse más tarde y a un ritmo más moderado, pero han tenido un mejor desempeño desde 2000 hasta el presente.
- El comercio intrabloque de los diferentes acuerdos de la región exhibe una alta volatilidad, comparado con el de la región como un todo y el comercio mundial.
- En comparación con las exportaciones intrabloque de la ASEAN-5, los acuerdos de comercio de América latina y el Caribe exhiben un desempeño muy modesto. El crecimiento de las exportaciones reales intrabloque suavizadas de la ASEAN-5 supera significativamente al de ALC en su conjunto y al de los cuatro bloques de la región.
- En términos del crecimiento de las exportaciones extrabloque reales para el período 1981-2011, los acuerdos de integración económica de América Latina y el Caribe presentan un desempeño que podría calificarse como modesto. Las exportaciones reales extrabloque *suavizadas* para excluir efectos cíclicos, crecen a tasas similares a las de la región en su conjunto y al índice de volumen de comercio mundial en dos de los cuatro bloques examinados.
- Las exportaciones reales extrabloque *suavizadas* para excluir efectos cíclicos del MERCOSUR y el MCCA exhiben tasas de crecimiento similares (1981-2011) a las de la región en su conjunto, y al índice de volumen de comercio mundial, y tienen un comportamiento más estable que las de la CAN y la CARICOM.
- Para la CAN y la CARICOM, las exportaciones reales extrabloque *suavizadas* para excluir efectos cíclicos en el período 1981-2011, crecen a tasas inferiores a las de la región en su conjunto y al índice de volumen de comercio mundial. Sin embargo, las exportaciones reales de la CARICOM muestran una notable recuperación desde finales de los noventa.

- El comercio extrabloque de los diferentes acuerdos de la región exhibe una alta volatilidad, comparado con el de la región como un todo y el comercio mundial.
- En relación con las exportaciones extrabloque de la ASEAN-5, los acuerdos de comercio de América latina y el Caribe exhiben un desempeño modesto. El crecimiento de las exportaciones reales extrabloque suavizadas (1981-2011) de la ASEAN-5 supera significativamente al de ALC en su conjunto y al de los cuatro bloques de la región. Sin embargo, la CARICOM exhibe tasas de crecimiento *suavizadas* de las exportaciones extrabloque superiores a las de la ASEAN-5 entre 1999-2011
- Si se combinan los resultados de las exportaciones reales intra/extrabloque y los indicadores de volatilidad para el período 1981-2011, se podría decir en forma aproximada, que el acuerdo de integración que presenta el mejor desempeño en América Latina y el Caribe es el Mercado Común Centroamericano. Sin embargo, entre 2000-2011 la CARICOM es el acuerdo que exhibe mejores resultados.
- Dado que para el período 1981-2011 las exportaciones reales de los acuerdos de libre comercio de la región presentan tasas de crecimiento promedio similares o inferiores a las de ALC y al índice de volumen del comercio mundial, cabe preguntarse ¿hasta qué punto este tipo de acuerdos generan resultados mejores en términos de estímulo a las exportaciones, que otras estrategias como la apertura comercial unilateral o mediante acuerdos bilaterales?
- Dado que los acuerdos regionales de libre comercio se rigen por ciertos principios comunes a nivel mundial, surge la pregunta ¿qué factores pueden explicar la diferencia en los resultados en términos de exportaciones reales intra/extrabloque que se observa entre los acuerdos de comercio de ALC, y de éstos con respecto a la ASEAN-5?