



SISTEMA ECONÓMICO  
LATINOAMERICANO  
Y DEL CARIBE

COMUNIDAD  
ANDINA  
SECRETARÍA GENERAL



# Determinantes de los flujos migratorios en la región y su impacto en el mercado laboral

**Guillermo Dema**  
**Especialista Regional Senior en Migración Laboral**  
**Oficina Regional para América Latina y el Caribe**  
**Organización Internacional del Trabajo (OIT)**  
**Perú**

**Relaciones Intrarregionales**

*Reunión Regional sobre Migración y Políticas Migratorias en América Latina y el Caribe*  
*Lima, Perú*  
*22 de marzo de 2018*  
*SP/RRMPM-ALC /Di N° 4-18*

Copyright © SELA, marzo de 2018. Todos los derechos reservados.  
Impreso en la Secretaría Permanente del SELA, Caracas, Venezuela.

---

La autorización para reproducir total o parcialmente este documento debe solicitarse a la oficina de Prensa y Difusión de la Secretaría Permanente del SELA ([sela@sela.org](mailto:sela@sela.org)). Los Estados Miembros y sus instituciones gubernamentales pueden reproducir este documento sin autorización previa. Sólo se les solicita que mencionen la fuente e informen a esta Secretaría de tal reproducción.

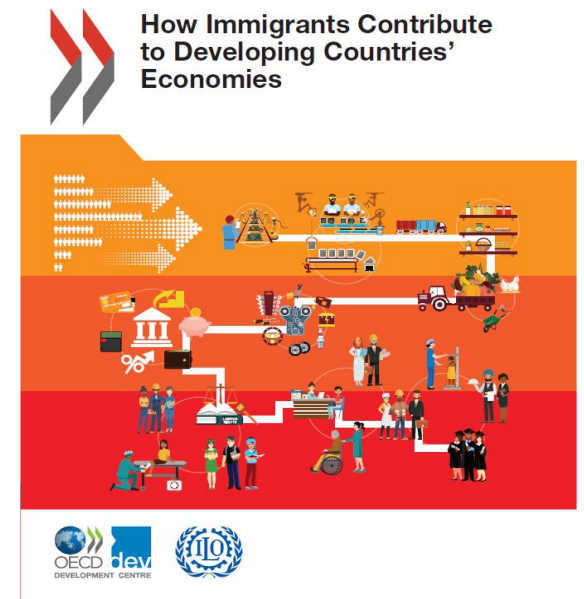
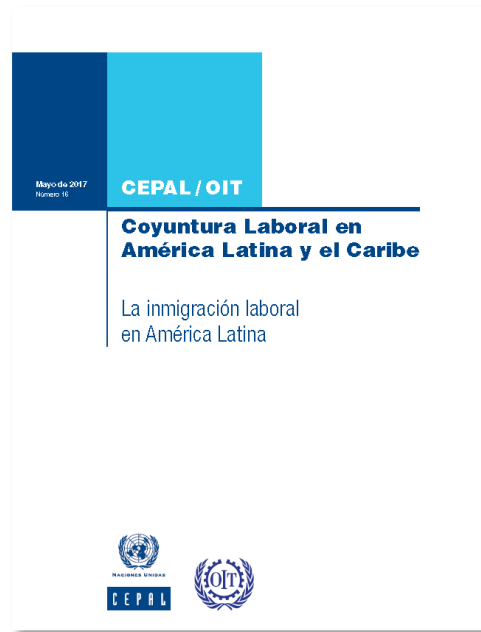


Reunión

**Reunión Regional sobre: Migración y Políticas Migratorias en América Latina y el Caribe.**

Lima, 22 de Marzo, 2018

**Determinantes de los flujos migratorios en América Latina y El Caribe y su impacto en el mercado laboral.**



### TRABAJADORES MIGRANTES EN EL CONTINENTE AMERICANO (27 % del total de trabajadores migrantes del mundo)

	AMERICA DEL NORTE	AMERICA LATINA & CARIBE	TOTAL
Año 2010	25,1 Millones	3,2 Millones	28,3 M
Año 2015	37,0 Millones	4,3 Millones	41,3 M

Fuente: OIT

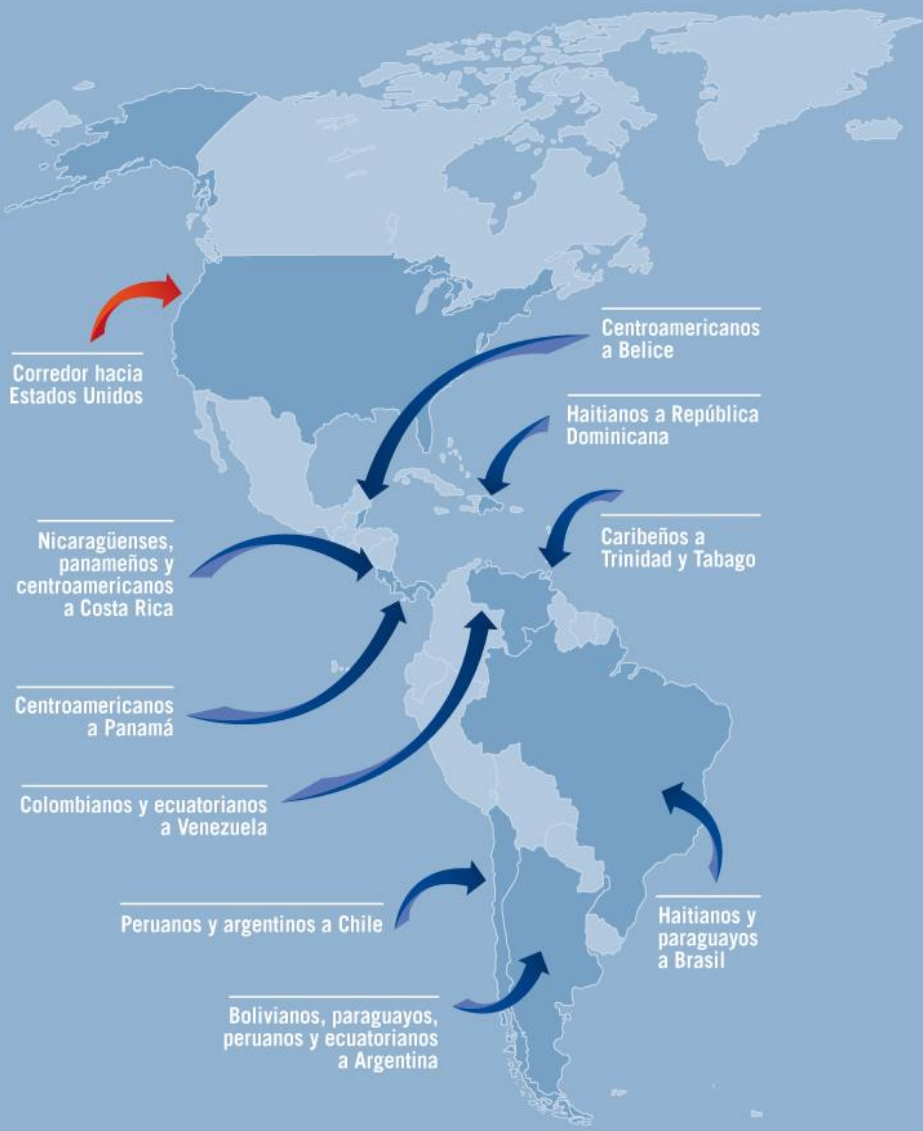
Un incremento total de 13,1 millones de personas en tan sólo cinco años.

## Proporción de inmigrantes respecto de la población total

Cuadro II.2  
 AMÉRICA LATINA (PAÍSES SELECCIONADOS): DISTRIBUCIÓN DE LOS INMIGRANTES DE 10 AÑOS O MÁS DE EDAD POR SEXO Y PROPORCIÓN DE INMIGRANTES EN LA POBLACIÓN TOTAL DEL GRUPO DE EDAD CORRESPONDIENTE, 2010-2013  
 (En porcentajes)

País	Sexo			Grupo de edad						
	Hombre	Mujer	Total	10 a 14 años	15 a 19 años	20 a 29 años	30 a 39 años	40 a 49 años	50 a 59 años	60 años o más
Argentina	46,0	54,0	5,3	1,6	2,4	4,9	5,1	5,8	5,8	9,1
Bolivia (Estado Plurinacional de)	52,9	47,1	1,2	1,0	0,9	1,3	1,2	1,4	1,3	1,1
Brazil	59,6	40,4	0,5	0,3	0,2	0,2	0,3	0,5	0,9	2,8
Chile	45,4	54,6	2,2	1,8	1,5	3,1	4,1	2,4	1,3	1,0
Costa Rica	48,1	51,9	10,1	5,0	7,9	11,3	15,0	11,4	8,5	7,8
Ecuador	50,9	49,1	1,4	0,8	0,9	1,5	1,7	1,7	1,6	1,4
México	50,2	49,8	0,6	1,1	0,8	0,5	0,5	0,4	0,5	0,6
Panamá	49,0	52,0	4,1	1,5	2,2	3,9	5,2	5,5	5,3	4,5
Paraguay	49,1	50,9	3,0	1,8	1,1	1,9	3,6	4,6	4,8	3,9
República Dominicana	61,5	38,5	5,1	2,2	3,7	8,6	6,5	4,0	3,5	3,6
Uruguay	44,6	55,4	2,5	0,6	1,4	2,5	2,7	1,6	1,8	4,5
Venezuela (República Bolivariana de)	49,5	50,5	5,1	1,6	1,7	2,8	4,4	6,3	8,8	11,2

Fuente: Comisión Económica para América Latina y el Caribe (CEPAL) y Organización Internacional del Trabajo (OIT), sobre la base de datos censales procedentes del proyecto Investigación de la Migración Internacional en Latinoamérica (IMILA) y de un procesamiento especial de los censos de población, para Chile y el Paraguay; Banco de Datos de Encuestas de Hogares (BADEHOG).



# Principales corredores migratorios en el continente americano



**A. CORREDORES INTRA-REGIONALES**

**B. CORREDORES EXTRA-REGIONALES**

  
**Migración SUR - SUR**

  
**Migración SUR - NORTE**

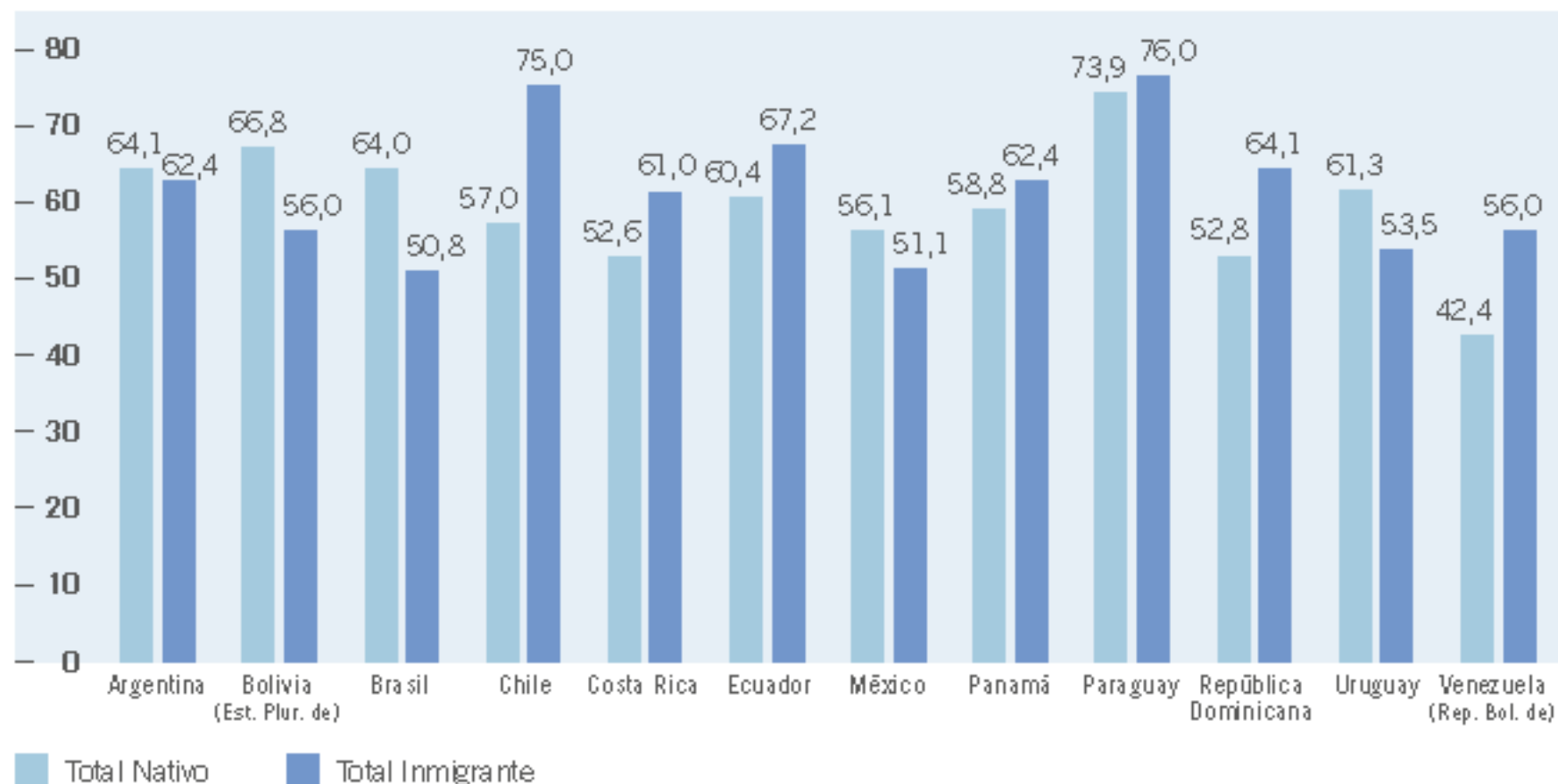
# Tendencias comunes de los corredores migratorios

1. Feminización de la migración laboral
1. Predominio de trabajadores migrantes en situación migratoria irregular y en la economía informal
4. Mercado laboral y condiciones de empleo de los trabajadores migrantes
5. Seguridad y protección social de los trabajadores migrantes



## La inserción laboral de los trabajadores migrantes: La participación laboral

Gráfico 2. América Latina (países seleccionados): tasa de participación laboral de nativos e inmigrantes de 15 años o más, 2010-2013 (en porcentajes de la población total)



**Fuente:** CEPAL-OIT (2017), sobre la base de datos censales procedentes del proyecto Investigación de la Migración Internacional en Latinoamérica (IMILA) y de un procesamiento especial de los censos de población; para Chile y el Paraguay: Banco de Datos de Encuestas de Hogares (BADEHOG)

## La inserción laboral de los trabajadores migrantes: La participación laboral

Cuadro II.4  
AMÉRICA LATINA (PAÍSES SELECCIONADOS): TASA DE PARTICIPACIÓN LABORAL DE NATIVOS E INMIGRANTES  
DE 15 AÑOS O MÁS POR SEXO, 2010-2013  
(En porcentajes de la población total)

País	Total	Nativos			Inmigrantes		
		Total	Hombres	Mujeres	Total	Hombres	Mujeres
Argentina	64,0	64,1	76,4	52,8	62,4	75,4	51,4
Bolivia (Estado Plurinacional de)	66,7	66,8	78,6	55,3	56,0	67,9	42,6
Brasil	63,9	64,0	74,6	54,0	50,8	61,6	37,9
Chile	57,3	57,0	70,4	45,1	75,0	84,6	66,8
Costa Rica	53,5	52,6	71,1	35,2	61,0	80,8	42,7
Ecuador	60,5	60,4	78,0	43,6	67,2	82,0	51,8
México	56,1	56,1	77,1	36,8	51,1	67,0	34,9
Panamá	58,9	58,8	76,0	41,6	62,4	75,5	50,4
Paraguay	74,0	73,9	85,4	62,4	76,0	86,6	67,1
República Dominicana	53,4	52,8	68,5	37,6	64,1	80,0	37,9
Uruguay	61,1	61,3	71,3	52,4	53,5	64,0	44,7
Venezuela (República Bolivariana de)	43,2	42,4	57,1	28,3	56,0	75,7	36,7

Fuente: Comisión Económica para América Latina y el Caribe (CEPAL) y Organización Internacional del Trabajo (OIT), sobre la base de datos censales procedentes del proyecto Investigación de la Migración Internacional en Latinoamérica (IMILA) y de un procesamiento especial de los censos de población; para Chile y el Paraguay: Banco de Datos de Encuestas de Hogares (BADEHOG).

## La inserción laboral de los trabajadores migrantes: El desempleo

Cuadro II.5  
AMÉRICA LATINA (PAÍSES SELECCIONADOS): TASA DE DESEMPLEO DE NATIVOS E INMIGRANTES POR SEXO, 2013  
(En porcentajes)

País	Nativos			Inmigrantes		
	Total	Hombres	Mujeres	Total	Hombres	Mujeres
Argentina	7,2	6,2	8,5	3,7	2,7	4,9
Bolivia (Estado Plurinacional de)	2,6	2,1	3,2	1,0	0,4	2,0
Brasil	6,5	4,9	8,5	3,9	3,6	4,3
Chile	7,1	6,3	8,3	4,1	4,1	4,1
Costa Rica	8,3	7,1	10,2	10,2	6,2	15,6
Ecuador	4,1	3,3	5,4	4,8	5,6	3,6
Paraguay	5,1	4,5	5,8	3,4	3,9	3,0
República Dominicana	7,1	5,1	10,4	6,1	4,4	11,8
Uruguay	6,5	5,1	8,2	7,2	5,1	9,7

Fuente: Comisión Económica para América Latina y el Caribe (CEPAL) y Organización Internacional del Trabajo (OIT), sobre la base de datos del Banco de Datos de Encuestas de Hogares (BADEHOG).

## ¿Dónde se ocupan los trabajadores inmigrantes?

Tabla 1. América Latina (países seleccionados): participación de inmigrantes en la población económicamente activa, por rama de actividad, 2010-2013 (en porcentajes)

Países seleccionados	Agricultura, ganadería, silvicultura	Minas y canteras	Industria manufacturera	Electricidad, gas y agua	Construcción	Comercio, restaurantes y hoteles	Transporte, alojamiento y	Servicios financieros, bienes	Servicios comunales, sociales y	Trabajo doméstico
Argentina	4,7	4,4	8,5	7,0	8,8	5,3	4,0	4,4	3,7	11,2
Bolivia (Est. Plur. de)	0,7	0,9	0,9	0,9	0,6	1,1	0,7	1,6	1,6	-
Brasil	0,1	0,4	0,4	0,2	0,2	0,4	0,3	0,4	0,3	0,1
Chile	0,9	1,3	2,9	1,5	3,1	4,0	2,9	4,2	2,4	7,0
Costa Rica	16,0	9,6	11,2	5,8	22,4	12,8	6,8	7,5	8,2	27,9
Ecuador	1,1	4,3	1,6	1,3	1,3	2,3	0,9	1,6	1,9	1,4
México	0,2	0,5	0,4	0,3	0,4	0,5	0,4	0,9	0,7	0,3
Paraguay	3,9	-	3,2	1,4	2,4	2,8	3,3	4,0	3,4	-
República Dominicana	20,1	6,1	4,2	1,6	15,6	4,6	1,8	3,3	1,8	5,2
Uruguay	1,5	3,0	2,1	1,4	1,7	2,6	2,5	3,5	2,4	1,9
Venezuela	8,2	2,4	6,9	3,1	6,6	8,2	3,5	4,8	3,4	13,7

**Fuente:** CEPAL-OIT (2017), sobre la base de datos censales procedentes del proyecto Investigación de la Migración Internacional en Latinoamérica (IMILA) y de un procesamiento especial de los censos de población; para Chile y el Paraguay: Banco de Datos de Encuestas de Hogares (BADEHOG).

**Nota:** Los datos de Chile y Paraguay representan la distribución del empleo, no de la población económicamente activa, entre las ramas de actividad.

## ¿Dónde se ocupan los trabajadores inmigrantes?

Cuadro II.7  
AMÉRICA LATINA (PAÍSES SELECCIONADOS): PARTICIPACIÓN DE INMIGRANTES ECONÓMICAMENTE ACTIVOS  
EN GRUPOS DE OCUPACIÓN SELECCIONADOS, 2010-2013  
(En porcentajes)

País	Fuerza de trabajo total	Personal directivo	Profesionales	Técnicos	Empleados de oficina	Trabajadores de servicios y vendedores	Trabajadores agropecuarios	Operarios y artesanos	Operadores de máquinas	No calificados
Argentina	5,6	5,1	...	...	...	...	4,7	6,9	...	...
Bolivia (Estado Plurinacional de)	0,9	4,0	2,2	2,0	1,1	1,0	0,7	0,7	0,4	0,5
Brasil	0,3	1,0	0,7	0,3	0,1	0,3	0,1	0,2	0,3	0,1
Chile	3,2	3,2	4,2	3,0	2,5	4,3	0,8	2,9	1,5	3,6
Costa Rica	11,9	13,9	6,9	7,3	5,6	13,0	6,9	16,9	8,5	21,3
Ecuador	1,6	5,0	2,4	2,5	1,6	2,1	1,0	1,3	0,7	1,4
México	0,5	1,7	1,1	0,7	0,5	0,5	0,2	0,3	0,2	0,3
Panamá	4,6	14,7	9,1	6,3	2,3	8,7	1,2	3,8	1,5	2,0
Paraguay	3,3	7,2	2,5	3,4	1,6	3,1	3,9	3,0	4,1	2,8
República Dominicana	6,2	6,3	3,1	2,4	1,4	4,2	15,2	8,1	1,4	11,5
Uruguay	1,9	3,9	3,1	2,2	2,1	2,2	0,9	1,3	1,3	1,3
Venezuela (República Bolivariana de)	5,8	6,2	3,6	3,9	2,8	8,1	6,3	7,2	4,3	6,6

Fuente: Comisión Económica para América Latina y el Caribe (CEPAL) y Organización Internacional del Trabajo (OIT), sobre la base de datos censales procedentes del proyecto *Investigación de la Migración Internacional en Latinoamérica (IMILA)* y de un procesamiento especial de los censos de población; para Chile y el Paraguay: Banco de Datos de Encuestas de Hogares (BADEHOG).

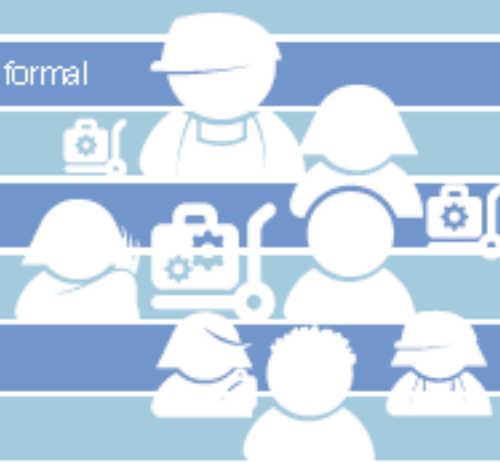
Nota: Las cifras destacadas son las que superan el valor de la fuerza de trabajo total.

## Debilidades y desafíos de las políticas públicas y la gobernanza

1. Vacíos y fragmentación en los acuerdos regionales de integración.
2. Débil enfoque laboral y de derechos en la institucionalidad y la gobernabilidad migratoria.
3. Falta de participación de los actores del mundo del trabajo en los procesos de consulta sobre migración en la región..
4. Falta de instancias de diálogo social sobre migración laboral en los procesos de integración regional.
5. Ausencia de comisiones inter-gubernamentales con la participación de los Ministerios de Trabajo
6. Falta de coherencia entre políticas migratorias y políticas de empleo.
7. Débiles competencias de las instituciones del mercado laboral en temas migratorios.
8. Insuficiente participación de los trabajadores migrantes en los procesos de sindicalización y de negociación colectiva..

**Tabla 4. Los tres ejes transversales de trabajo en materia migrante y las doce líneas de acción prioritarias de la OIT en América Latina y el Caribe**

Informalidad laboral de los trabajadores migrantes	Condiciones laborales de los trabajadores migrantes	Migración laboral en situación irregular
1. Promover la migración regular, segura y equitativa		
2. Promover la gobernabilidad de las migraciones con fines de empleo y el diálogo social		
3. Promover un enfoque de derechos, incluyendo la ratificación e implementación de los convenios sobre trabajadores migrantes		
4. Mejorar las condiciones laborales de los trabajadores migrantes		
5. Promover el enfoque de género en las políticas migratorias laborales		
6. Promover la transición de los trabajadores migrantes de la economía informal a la formal		
7. Fortalecer los lazos entre políticas de empleo y de migración laboral		
8. Proteger a la niñez migrante y prevenir el trabajo infantil migrante		
9. Promover una contratación justa y reducir los costos de la migración laboral		
10. Proveer asistencia técnica a los constituyentes en materia de migración laboral		
11. Mejorar la información y las estadísticas sobre migración laboral		
12. Movilizar y sensibilizar sobre la contribución de los trabajadores migrantes al desarrollo		



Fuente: OIT (2016b).

Gracias...

[dema@ilo.org](mailto:dema@ilo.org)

[www.oit.org/americas](http://www.oit.org/americas)